



จดหมายข่าวย่อ สหกรณ์ข้าราชการสหกรณ์ จำกัด ฉบับที่ 6/2565 ประจำเดือนมิถุนายน 2565

ด้วยในคราวประชุมคณะกรรมการดำเนินการ ชุดที่ 74 ครั้งที่ 7/2565 เมื่อวันที่ 24 มิถุนายน 2565 ได้พิจารณาเรื่องต่าง ๆ มีมติสำคัญ ดังต่อไปนี้ >>> กำหนดการจัดสัมมนาผู้ประสานงานสหกรณ์ประจำจังหวัดประจำปี 2565 ในวันที่ 6 - 7 สิงหาคม 2565 ณ จังหวัดพระนครศรีอยุธยา เพื่อเพิ่มประสิทธิภาพในการปฏิบัติงาน และซักซ้อมการปฏิบัติงานตามข้อบังคับ ระเบียบ รวมถึงข้อปฏิบัติของสหกรณ์ >>> กำหนดโครงการพบปะสมาชิกสัญญา 4 ภาค ระหว่างวันที่ 20 สิงหาคม ถึง 11 กันยายน 2565 โดยเบื้องต้นกำหนดจัดสัมมนาในจังหวัดสงขลา จังหวัดกาญจนบุรี จังหวัดมุกดาหาร และจังหวัดเชียงใหม่ วัตถุประสงค์เพื่อให้ความรู้ ความเข้าใจบทบาทหน้าที่ความรับผิดชอบ การดำเนินกิจการของสหกรณ์ และรับทราบการปฏิบัติงาน รวมทั้งเป็นเวทีในการแลกเปลี่ยนความคิดเห็น และรับฟังข้อเสนอแนะของสมาชิก (หากมีการเปลี่ยนแปลงจะแจ้งให้สมาชิกอีกครั้งนะคะ)

สหกรณ์ข้าราชการสหกรณ์ จำกัด

งบแสดงฐานะการเงิน

ณ วันที่ 31 พฤษภาคม 2565

สินทรัพย์	
เงินสดและเงินฝากธนาคาร	143,562,177.46
เงินฝากสหกรณ์อื่น	97,580.86
เงินลงทุน - สุทธิ	34,555,010.00
เงินให้กู้ยืม - สุทธิ	6,363,316,446.93
ที่ดิน อาคาร และอุปกรณ์ - สุทธิ	1,187,577.16
สินทรัพย์ไม่มีตัวตน	7,316,154.84
สินทรัพย์อื่น	7,587,547.52
รวมสินทรัพย์	6,550,792,494.77
หนี้สิน	
เงินเบิกเกินบัญชีธนาคาร	-
เงินกู้ยืม	-
เงินรับฝาก	2,910,857,496.09
หนี้สินอื่น	8,646,136.14
รวมหนี้สิน	2,919,503,632.23
ทุนของสหกรณ์	
ทุนเรือนหุ้น	3,070,134,890.00
ทุนสำรอง	399,065,033.08
ทุนสะสมตามข้อบังคับ ระเบียบและอื่น ๆ	51,528,396.76
กำไร (ขาดทุน) จากเงินลงทุนที่ยังไม่เกิดขึ้น	1,344,000.00
กำไร (ขาดทุน) สุทธิ	109,216,542.70
รวมทุนของสหกรณ์	3,631,288,862.54
รวมหนี้สินและทุนของสหกรณ์	6,550,792,494.77



ข่าวประชาสัมพันธ์

🔊 แจ้งสมาชิกที่ชำระหนี้ด้วยตนเอง เรื่องการส่งเงินค่าหุ้นและเงินงวดชำระหนี้กรณีชำระล่าช้าเกินกว่าที่สหกรณ์กำหนด (ชำระภายในวันสิ้นเดือน) ท่านอาจเสียสิทธิและอาจถูกพิจารณาให้ออกจากสหกรณ์เนื่องจากไม่ปฏิบัติตามที่กำหนดไว้ในข้อบังคับ ข้อ 38 (1) และ (4) >>>>

🔊 เนื่องจากมีสมาชิกผู้ค้าประกันบางรายส่งหนังสือค้ำประกันให้สหกรณ์ฯ โดยเซ็นชื่อผู้ค้าประกันอย่างเดียว แต่ไม่ได้แจ้งว่าค้ำประกันสมาชิกท่านใด จึงขอให้สมาชิกผู้ค้าประกันโปรดเขียนชื่อ - นามสกุลของผู้กู้ ในหนังสือค้ำประกันด้วยนะคะ

🔊 สมาชิกที่ครบเกษียณอายุประจำปีงบประมาณ 2565 ขอให้แจ้งที่อยู่และหมายเลขโทรศัพท์ให้สหกรณ์ทราบด้วย เพื่อจัดส่งใบรับเงินประจำเดือนและเอกสารประชาสัมพันธ์ต่าง ๆ ให้สมาชิกทราบ

🔊 ตามที่ได้มีการสอบถามว่าจะมีการพักชำระหนี้หรือไม่? ฝ่ายจัดการ ขอเรียนว่า สหกรณ์ฯ ให้ความช่วยเหลือสมาชิกจากสถานการณ์โควิด - 19 โดยให้พักชำระหนี้เป็นเวลา 3 เดือน ตั้งแต่เดือนเมษายน - มิถุนายน 2565 ทั้งนี้ หากมีเหตุอื่น ๆ ที่มีผลกระทบต่อสมาชิกคณะกรรมการดำเนินการจะพิจารณาให้ความช่วยเหลือเป็นกรณีไปค่ะ

🔊 สหกรณ์ได้แก้ไขแบบคำขอกู้พิเศษ สมาชิกสามารถดาวน์โหลดเอกสารได้ที่เว็บไซต์ของสหกรณ์ฯ หรือสแกน QR Code >>>>



TRICK เล็ก ๆ ของสมาชิกผู้กู้



สหกรณ์ออมทรัพย์เป็นสถาบันทางการเงินแห่งหนึ่งที่น่าทำงานกับสมาชิกเพื่อส่งเสริมให้สมาชิกรู้จัก

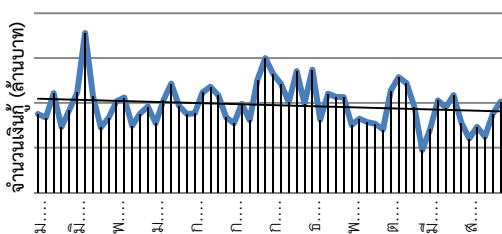
การออมทรัพย์ และในขณะเดียวกันสมาชิกที่ประสบปัญหาหรือมีความจำเป็น ก็สามารถเข้าถึงแหล่งเงินได้เช่นเดียวกัน ซึ่ง สหกรณ์ข้าราชการสหกรณ์ จำกัด ได้มีการให้เงินกู้ 3 ประเภท ซึ่งวงเงินกู้ทุกประเภทรวมกันต้องไม่เกิน 5 ล้านบาท โดยมีรายละเอียดดังนี้



เงินกู้ฉุกเฉิน เป็นเงินกู้เพื่อช่วยเหลือสมาชิกที่จำเป็นเร่งด่วน หรือมีรายจ่ายที่เกิดขึ้นอย่างกะทันหัน ซึ่งสมาชิกขอกู้ได้ในวงเงินเท่ากับ **อัตราเงินเดือน แต่ไม่เกิน 30,000 บาท ต่อราย** โดยส่งชำระทั้งสิ้น 12 งวด จุดเด่นของเงินกู้ประเภทนี้คือไม่ต้องมีบุคคลค้ำประกัน และสามารถเบิกถอนเงินได้ยามจำเป็นอีกด้วย

เงินกู้สามัญ เป็นเงินกู้ตามความจำเป็นของสมาชิก โดยวงเงินกู้ไม่เกิน **73 เท่าของเงินเดือน** ที่สมาชิกได้รับ เช่น เงินกู้เพื่อการอันจำเป็นหรือประโยชน์ด้านความสะดวกสบายของสมาชิก เพื่อลงทุนประกอบอาชีพเสริมเพิ่มรายได้ เพื่อการศึกษาของสมาชิกหรือของบุตรสมาชิก เพื่อช่วยเหลือกรณีได้รับความเสียหายจากภัยพิบัติ หรืออื่น ๆ

แนวโน้มการจ่ายเงินกู้ให้แก่สมาชิก



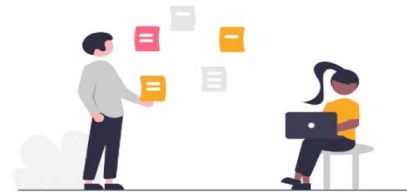
เงินกู้พิเศษ เป็นเงินกู้ตามวัตถุประสงค์ ดังนี้ (1)

เพื่อซื้อที่ดิน หรือซื้อที่ดินและสร้างบ้าน หรือซื้อที่ดินพร้อมบ้าน หรือปรับปรุงที่ดินของสมาชิกหรือคู่สมรส (2) เพื่อซื้ออาคารชุด (3) เพื่อสร้างที่อยู่อาศัยบนที่ดินที่เป็นกรรมสิทธิ์ของสมาชิกหรือคู่สมรสที่มีอยู่ก่อน (4) การไถ่ถอนหนี้ที่อยู่อาศัยของสมาชิกหรือคู่สมรสจากสถาบันการเงิน (5) เพื่อ

ปรับปรุง ต่อเติมหรือซ่อมแซมบ้านของสมาชิกหรือคู่สมรส โดยวงเงินกู้เต็มจำนวนตามราคาประเมินทางราชการ หรือ 90% ของราคาประเมินของบริษัทประเมินประเมิน

การให้เงินกู้แก่สมาชิกนอกจากมีการให้เงินกู้แล้วยังมีในเรื่องของรับชำระหนี้ ซึ่งในแต่ละปีจะมีการตั้งหนี้สงสัยจะสูญ เป็นเหตุผลที่ว่า สิ่งที่สมาชิกควรรู้และนำมาใช้ทุกครั้งก่อนตัดสินใจเป็นหนี้ก็คือ ควรพิจารณาว่ามีความสามารถในการผ่อนชำระมากน้อยแค่ไหน เพื่อให้ไม่มีภาระหนี้มากเกินไป รวมทั้งมีเงินใช้สำหรับเรื่องอื่นในชีวิต เช่น ออมเพื่อวันข้างหน้า ซื้อสินค้าและบริการที่จำเป็นต้องใช้ในัจจุบัน

ประชุมคณะกรรมการเงินกู้ ประจำเดือนกรกฎาคม 2565



ครั้งที่ 1 วันที่ 11 กรกฎาคม 2565
ครั้งที่ 2 วันที่ 25 กรกฎาคม 2565

****ให้สมาชิกยื่นคำขอกู้ล่วงหน้า 2 วัน ก่อนการพิจารณาอนุมัติเงินกู้****

รายได้ลดลงอย่างไร?? สหกรณ์มีคำแนะนำ เพื่อให้ความช่วยเหลือสมาชิก ดังนี้

1. กรณีเกษียณหรือลาออกหรืออื่น ๆ ส่งผลให้เงินได้รายได้หยุดชะงัก สมาชิกสามารถทำหนังสือขอผ่อนผันการชำระหนี้ได้จนกว่าจะได้รับเงินได้รายเดือน เพื่อไม่ให้เป็นภาระการปฏิบัติผิดข้อบังคับ /ระเบียบของสหกรณ์
2. หากสมาชิกที่มีเงินได้ลดลง ทำให้ไม่พอต่อการชำระหนี้หรือไม่เพียงพอต่อการดำรงชีพ สหกรณ์มีแนวทางให้ความช่วยเหลือ ดังนี้ 1) ขยายระยะเวลาการชำระหนี้ ออกไปไม่เกิน 180 งวด 2) ปรับโครงสร้างหนี้ โดยการรวมหนี้ทุกสัญญา โดยส่งชำระไม่เกิน 240 งวด ทั้งนี้ต้องเป็นไปตามหลักเกณฑ์และเงื่อนไขที่กำหนดไว้ในระเบียบฯ ว่าด้วยการให้เงินกู้แก่สมาชิก